

UCHWAŁA NR XX.1324 108  
RADY MIASTA KNURÓW  
z dnia 28.05.2008 2008 r.

w sprawie

zmiany fragmentu miejscowego planu zagospodarowania przestrzennego miasta Knurów  
[Rejon Południe] dla obszaru ulicy Przemysłowej

Na podstawie art. 18 ust. 2 pkt. 5, art. 40 ust. 1 i art. 41 ust.1 ustawy z dnia 8 marca 1990 r. o samorządzie gminnym (tekst jednolity; Dz. U. Nr 142 z 2001 r. poz. 1591 z późniejszymi zmianami), art. 4 ust. 1 i art. 13 pkt 2 ustawy z dnia 20 lipca 2000 r. o ogłaszaniu akt normatywnych i niektórych innych aktów prawnych (tekst jednolity; Dz.U. Nr 190 z 2005 r., poz. 1606 z późniejszymi zmianami) oraz art. 14 ust. 8, art. 15 ust. 1 i art. 20 ust.1 ustawy z dnia 27 marca 2003 r. o planowaniu i zagospodarowaniu przestrzennym (Dz. U. Nr 80 z 2003, poz. 717 z późn. zm.), stwierdzając zgodność projektu zmiany fragmentu miejscowego planu zagospodarowania przestrzennego miasta Knurów dla obszaru ulicy Przemysłowej ze „Studium uwarunkowań i kierunków zagospodarowania przestrzennego miasta Knurowa” przyjętego uchwałą nr XVII/141/99 Rady Miejskiej Knurowa z dnia 21 października 1999 roku na wniosek **Prezydenta Miasta Knurów, Rada Miasta Knurów** postanawia, co następuje:

§ 1

1. Uchwała zmianę fragmentu miejscowego planu zagospodarowania przestrzennego miasta Knurów [Rejon Południe] zatwierdzonego uchwałą nr XXX/423/2004 Rady Miasta Knurów z dnia 29 grudnia 2004r. (ogłoszoną w Dzienniku Urzędowym Województwa Śląskiego nr 11, poz. 285 z dnia 21.01.2005r.) dla obszaru ulicy Przemysłowej, zwaną dalej **"planem"** obejmującym obszar, którego granice określone są na rysunku zmiany planu, zwanego dalej **"rysunkiem planu"**.
2. Ustaleniami planu są:
  - 1) Tekst planu, stanowiący niniejszą uchwałę,
  - 2) Rysunek planu w skali 1:1000, wymieniony w ust. 1, który obowiązuje w zakresie określonym niniejszą uchwałą i jest jej integralną częścią w formie załącznika graficznego nr 1.
3. Integralnymi częściami niniejszej uchwały są ponadto:
  - 1) Załącznik graficzny nr 2 – Wrys ze Studium uwarunkowań i kierunków zagospodarowania przestrzennego miasta Knurowa, zatwierdzonego uchwałą nr XVII/141/99 Rady Miejskiej Knurowa z dnia 21 października 1999 roku w skali 1: 5 000 dla obszaru objętego planem,
  - 2) Załącznik nr 3 – Rozstrzygnięcie, dotyczące sposobu realizacji zapisanych w planie inwestycji z zakresu infrastruktury technicznej, które należą do zadań własnych gminy oraz zasad ich finansowania, zgodnie z przepisami o finansach publicznych,
  - 3) Załącznik nr 4 – Rozstrzygnięcie, dotyczące uwag wniesionych do projektu planu.

§ 2

1. Rysunek planu, o którym mowa w § 1 ust. 2 pkt 2) zawiera następujące ustalenia planu:
  - 1) granice obszaru objętego planem,
  - 2) linie rozgraniczające tereny o różnym przeznaczeniu lub różnych zasadach zagospodarowania wraz z symbolami identyfikacyjnymi tych terenów.
2. Poza ustaleniami, wymienionymi w ust.1, rysunek planu zawiera oznaczenia informacyjne określające:
  - 1) granicę podziału administracyjnego pomiędzy gminami Knurów i Gierałtowice,
  - 2) identyfikacyjny symbol planu - „U”.

§ 3

Stosuje się następujące symbole identyfikacyjne terenów wyznaczonych liniami rozgraniczającymi, o których mowa w § 2 ust.1 pkt 2):

- 1) **KDD** – tereny komunikacji dróg publicznych – droga dojazdowa,
- 2) **KDD/A1** – tereny komunikacji dróg publicznych – droga dojazdowa i odcinek autostrady A-1 przebiegającej nad poziomem ulicy Przemysłowej,
- 3) **KDz** – tereny komunikacji dróg wewnętrznych – droga zakładowa,
- 4) **ZL** – tereny lasów.

#### § 4

llekroć w dalszych przepisach niniejszej uchwały jest mowa o:

1. **planie** - należy przez to rozumieć tekst planu miejscowego i rysunek planu miejscowego, o którym mowa w § 1 ust. 2,
2. **tekście planu miejscowego** – należy przez to rozumieć treść niniejszej uchwały,
3. **rysunku planu miejscowego** - należy przez to rozumieć część graficzną do niniejszej uchwały, stanowiącą załącznik oznaczony numerem 1,
4. **uchwale** - należy przez to rozumieć niniejszą uchwałę Rady Miasta Knurów, o ile z treści przepisu nie wynika inaczej,
5. **przepisach odrębnych** - należy przez to rozumieć obowiązujące przepisy ustaw wraz z aktami wykonawczymi,
6. **reklamie** - należy przez to rozumieć nośnik informacji wizualnej w jakiegokolwiek materialnej formie wraz z elementami konstrukcyjnymi i zamocowaniami, umieszczony w polu widzenia użytkowników drogi, nie będący znakiem w rozumieniu przepisów o znakach i sygnałach lub znakiem informującym o obiektach użyteczności publicznej ustawionym przez gminę,
7. **terenie** - należy przez to rozumieć teren o określonym przeznaczeniu, wyznaczony na rysunku planu liniami rozgraniczającymi,
8. **obszarze** – należy przez to rozumieć obszar objęty planem, o ile z treści ustaleń nie wynika inaczej.

#### § 5

1. Tereny wyodrębnione w rysunku planu ciągłymi liniami rozgraniczającymi, oznaczone symbolami **U.1KDD** i **U.2KDD**, przeznacza się na pod:
  - a) drogę publiczną klasy D (dojazdowa),
  - b) urządzenia i sieci infrastruktury technicznej nie związane z funkcją komunikacyjną drogi,
  - c) dojazdy wewnętrzne,
  - d) zieleń ochronną o charakterze izolacyjnym.
2. Ustala się następujące warunki zabudowy i zasady zagospodarowania terenów, o których mowa w ust. 1:
  - a) minimalne parametry drogi; jedna jezdnia z co najmniej jednostronnym chodnikiem lub oddzielnym od jezdni ciągiem pieszym, bądź pieszo-rowerowym,
  - b) dopuszcza się pozostawienie elementów zagospodarowania terenu, w tym sieci i urządzeń infrastruktury technicznej nie związanych z gospodarką drogową i obsługą ruchu, które spełniają warunki określone w przepisach o drogach publicznych,
  - c) wszelkie działania związane z modernizacją, przebudową, przełożeniem lub sytuowaniem projektowanego wyposażenia terenu - w dostosowaniu do przepisów odrębnych,
  - d) sytuowanie reklam na obszarze planu, na zasadach określonych w obowiązujących odrębnych wewnętrznych regulacjach samorządu Gminy Knurów.

#### § 6

1. Teren wyodrębniony w rysunku planu ciągłymi liniami rozgraniczającymi, oznaczony symbolem **U.KDD/A-1**, przeznacza się na pod:
  - a) drogę publiczną klasy D (dojazdowa),
  - a) odcinek autostrady A1 wraz z obszarem uciążliwości akustycznej,
  - b) urządzenia i sieci infrastruktury technicznej nie związane z funkcją komunikacyjną drogi,
  - c) zieleń ochronną o charakterze izolacyjnym.
2. Ustala się następujące warunki zabudowy i zasady zagospodarowania terenów, o których mowa w ust. 1:
  - a) minimalne parametry drogi gminnej; jedna jezdnia z co najmniej jednostronnym chodnikiem lub oddzielnym od jezdni ciągiem pieszym, bądź pieszo-rowerowym,
  - b) realizacja odcinka autostrady A-1 na wiadukcie autostradowym nad ulicą Przemysłową zgodnie z ustaleniami lokalizacyjnymi autostrady płatnej A-1 zawartymi w decyzji Wojewody Śląskiego nr RR-AG.III/JL/5344/1-2-a/03 z dnia 3 kwietnia 2003 r.,

- c) dopuszcza się pozostawienie elementów zagospodarowania terenu, w tym sieci i urządzeń infrastruktury technicznej nie związanych z gospodarką drogową i obsługą ruchu, które spełniają warunki określone w przepisach o drogach publicznych,
- d) wszelkie działania związane z modernizacją, przebudową, przełożeniem lub sytuowaniem projektowanego wyposażenia terenu w dostosowaniu do przepisów odrębnych
- e) sytuowanie reklam na obszarze planu, na zasadach określonych w obowiązujących odrębnych wewnętrznych regulacjach samorządu gminy.

## § 7

1. Teren wyodrębniony w rysunku planu ciągłymi liniami rozgraniczającymi, oznaczony symbolem **U. KDz**, przeznacza się na pod:
  - a) drogę wewnętrzną zakładową,
  - b) urządzenia i sieci infrastruktury technicznej nie związane z funkcją komunikacyjną drogi.
2. Ustala się następujące warunki zabudowy i zasady zagospodarowania terenów, o których mowa w ust. 1:
  - a) minimalne parametry drogi; jedna jezdnia z dwoma pasami ruchu,
  - b) dopuszcza się: chodniki, ciągi pieszo-jezdne, zatoki parkingowe i mijanki, zieleń ochronną o charakterze izolacyjnym,
  - c) lokalizowanie urządzeń i sieci infrastruktury technicznej nie związanych z drogą – zgodnie z przepisami odrębnymi,
  - d) sytuowanie reklam na obszarze planu, na zasadach określonych w obowiązujących odrębnych wewnętrznych regulacjach samorządu gminy.

## § 8

1. Teren wyodrębniony w rysunku planu ciągłymi liniami rozgraniczającymi, oznaczony symbolem **U.ZL** przeznacza się na pod:
  - a) lasy,
  - b) istniejące sieci infrastruktury technicznej.
2. Ustala się następujące warunki zabudowy i zasady zagospodarowania terenów, o których mowa w ust. 1:
  - a) zachowanie pokrywy leśnej; zagospodarowanie zgodnie z zasadami określonymi w planach urządzenia lasów,
  - b) zakaz wznoszenia budynków i budowli, za wyjątkiem służących obsłudze gospodarki leśnej.

## § 9

Poza terenem oznaczonym symbolem **U.KDz**, tereny komunikacji drogowej objęte planem są terenami publicznymi.

## § 10

Jako zgodne z planem, uznaje się:

- 1) zamierzenie inwestycyjne, z wyłączeniem terenów **U.KDD/A-1**, dopuszczone ustaleniami niniejszej uchwały, dla którego przeprowadzone, stosownie do przepisów odrębnych, postępowanie w sprawie oceny oddziaływania przedsięwzięcia mogącego znacząco oddziaływać na środowisko nie wykaże niekorzystnego wpływu na środowisko,
- 2) lokalizowanie obiektów, urządzeń i sieci infrastruktury technicznej, niezbędnych dla obsługi terenu, o ile ich lokalizacja, nie pozostaje w sprzeczności z pozostałymi ustaleniami planu,
- 3) rozbudowę istniejącej ulicy Przemysłowej polegającą na lokalizacji zjazdów, dojazdów i ciągów pieszo-jezdnych nie wydzielonych liniami rozgraniczającymi; w tych przypadkach szerokości pasów terenu przeznaczonych dla ruchu pojazdów i pieszych powinny być dostosowane do potrzeb i nie mniejsze niż wynika to z warunków określonych w niniejszej uchwale oraz w przepisach dotyczących dróg pożarowych.

## § 11

1. Plan definiuje ogólne zasady i kierunki obsługi w zakresie infrastruktury technicznej.
2. W granicach planu dopuszcza się wydzielenie niezależnych nieruchomości dla inwestycji liniowych lub obiektów inżynierskich i technologicznych, o ile nie narusza to pozostałych jego ustaleń.
3. Ustala się następujące zasady zaopatrzenia w wodę terenów objętych planem:
  - 1) pokrycie zapotrzebowania w wodę z miejskiej sieci wodociągowej; zapewnienie wymaganego zapotrzebowania do celów technologicznych i przeciwpożarowych.
4. Ustala się następujące zasady odprowadzania i oczyszczania ścieków:
  - 1) zastosowanie systemu kanalizacji rozdzielczej z oddzielnym odprowadzeniem ścieków komunalnych, wód opadowych i roztopowych,
  - 2) pełne odwodnienie ulic publicznych do kanalizacji deszczowej,
  - 3) odprowadzenie ścieków z odwodnienia ulic publicznych oraz powierzchni zanieczyszczonych, w tym placów manewrowych, postojowych, do kanalizacji deszczowej, po ich uprzednim podczyszczeniu, tak aby spełniały wymagania dla ścieków wprowadzanych do wód lub do ziemi, określone w aktualnie obowiązujących przepisach.
5. Ustala się następujące zasady zaopatrzenia w energię elektryczną, lokalizacji oraz budowy obiektów i sieci infrastruktury elektroenergetyki:
  - 1) podstawowym źródłem zaopatrzenia w energię elektryczną obszaru objętego planem będą istniejące i rozbudowywane w miarę potrzeb linie elektroenergetyczne;
  - 2) wzdłuż napowietrznych linii i obiektów elektroenergetycznych obowiązują w myśl przepisów odrębnych nieuwidocznione na rysunku planu strefy bezpieczeństwa,
  - 3) dopuszcza się lokalizacje stacji transformatorowych, wynikające ze szczegółowych rozwiązań technicznych, nie kolidujących z pozostałymi ustaleniami planu z zachowaniem 5m strefy wokół obrysu napowietrznych oraz naziemnych stacji transformatorowych,
  - 4) linie napowietrzne i kablowe średniego i niskiego napięcia można lokalizować w obrębie pasa drogowego istniejących i projektowanych dróg – z uwzględnieniem przepisów odrębnych,
6. Ustala się następujące zasady obsługi użytkowników systemów telekomunikacji oraz budowy i lokalizacji urządzeń i sieci telekomunikacyjnej na obszarze objętym planem:
  - 1) usługi telekomunikacji mogą świadczyć wszyscy uprawnieni operatorzy sieci telekomunikacyjnych,
  - 2) obiekty i urządzenia infrastruktury telekomunikacji przewodowej i bezprzewodowej należy lokalizować stosownie do warunków wynikających ze szczegółowych rozwiązań technicznych nie kolidujących z innymi ustaleniami planu; w przypadku konieczności budowy kontenerowych obiektów telekomunikacji, należy je maskować wysokimi, gęstymi krzewami, aby uniknąć niekorzystnego wpływu tych obiektów na walory estetyczne przestrzeni.

## § 12

1. Tereny objęte planem położone są w granicach obszaru i terenu górniczego „Knurów” ustanowionych dla eksploatacji złoża węgla kamiennego przez Kompanię Węglową SA Oddział KWK „Knurów” – nie występują ograniczenia wynikające z eksploatacji górniczej, które wykluczają utrzymanie istniejącej i realizację nowej zabudowy. Ustalenia planu nie naruszają praw przedsiębiorcy górniczego wynikających z koncesji.
2. W obrębie obszaru objętego planem nie występują tereny narażone na niebezpieczeństwo powodzi oraz zagrożone osuwaniem się mas ziemnych.

## § 13

W obrębie planu, prace ziemne związane z realizacją sieci wodociągowej i kanalizacyjnej, gazowniczej, ciepłowniczej, wykopy pod drogi, wymagają zachowania warunków określonych przepisami odrębnymi.

## § 14

Wysokość stawki służącej naliczaniu jednorazowej opłaty w przypadku sprzedaży objętej planem nieruchomości, której wartość wzrosła w związku z uchwaleniem niniejszego planu, ustala się na 30% (słownie: trzydzieści procent).

### § 15

Ustalenia planu, o którym mowa w § 1, opracowano z uwzględnieniem prognozy skutków finansowych uchwalenia planu, prognozy oddziaływania na środowisko oraz opracowaniem ekofizjograficznym dla w/w terenu.

### § 16

Wykonanie uchwały powierza się Prezydentowi Miasta Knurów.

### § 17

1. Uchwała podlega ogłoszeniu w Dzienniku Urzędowym Województwa Śląskiego.
2. Uchwała wchodzi w życie po upływie 30 dni od daty jej ogłoszenia w Dzienniku Urzędowym Województwa Śląskiego.

**PRZEWODNICZĄCY RADY**

Kazimierz KACHEL

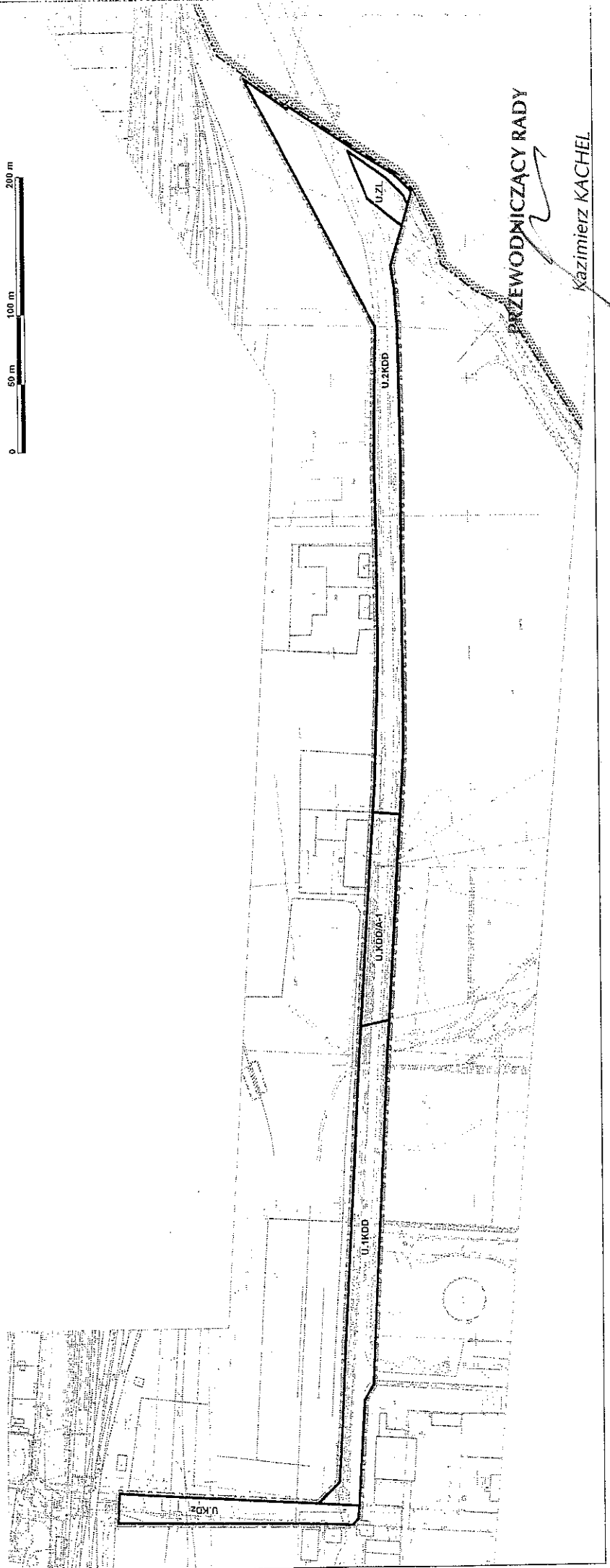
# ZMIANA FRAGMENTU MIEJSCOWEGO PLANU ZAGOSPODAROWANIA PRZESTRZENNEGO MIASTA KNURÓW [REJON POŁUDNIEJ] DLA OBSZARU ULICY PRZEMYSŁOWEJ

RYSunEK PLANU SKALA 1:1000  
POMNIEJSZENIE ORYGINAŁU DO SKALI 1:4000

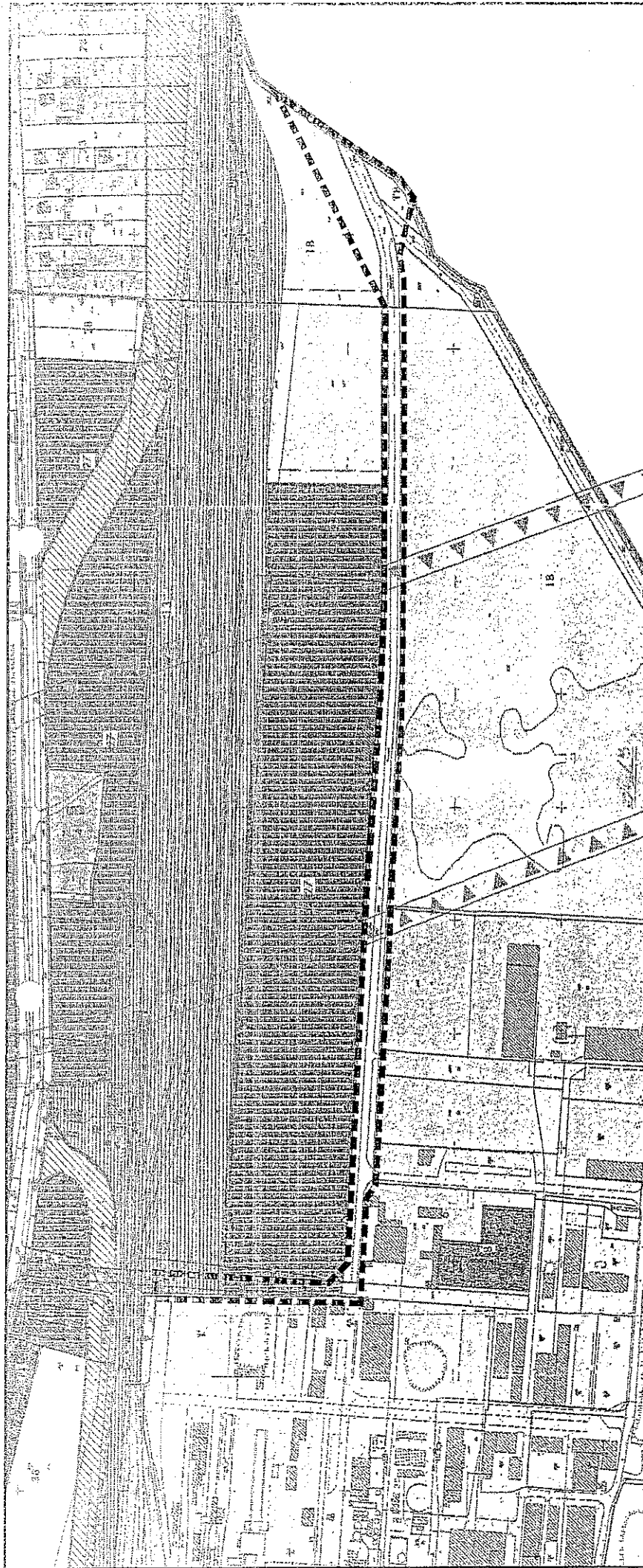
ZALĄCZNIK GRAFICZNY NR 1 DO UCHWAŁY ...X.X./324/08.....  
RADY MIASTA KNURÓW Z DNIA ...28. maja.....2008 R.

## OZNACZENIA:

	GRANICA OBSZARU OBJĘTEGO PLANEM
	LINIE ROZGRANICZAJĄCE TERENY O RÓŻNYM PRZEZNACZENIU LUB RÓŻNYCH ZASADACH ZAGOSPODAROWANIA
	TERENY KOMUNIKACJI DRÓG PUBLICZNYCH - DROGA DOJAZDOWA I ODCINEK AUTOSTRADY A-1 PRZEBIEGAJĄCEJ NAD POZIOMEM ULICY PRZEMYSŁOWEJ
	TERENY KOMUNIKACJI DRÓG PUBLICZNYCH - DROGA DOJAZDOWA
	TERENY KOMUNIKACJI DRÓG WEWNĘTRZNYCH - DROGA ZAKŁADOWA
	TERENY LASÓW
<b>OZNACZENIA INFORMACYJNE:</b>	
	GRANICA PODZIAŁU ADMINISTRACYJNEGO POMIĘDZY GMINAMI KNURÓW I GIERALTOWICE
	SYMBOL IDENTYFIKACYJNY PLANU



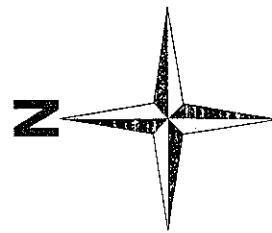
Kazimierz KACHEL



**WYRYS ZE STUDIUM UWARUNKOWAŃ  
I KIERUNKÓW ZAGOSPODAROWANIA  
PRZESTRZENNEGO MIASTA KNUJURÓW**  
UCHWAŁA RADY MIASTA KNUJURÓW NR XXX/423/2004  
Z DNIA 29 GRUDNIA 2004 R.

ZALĄCZNIK GRAFICZNY NR 2 DO UCHWAŁY NR ...*XX/324/08*  
RADY MIASTA KNUJURÓW Z DNIA ...*28. maja*..... 2008 R.  
ZMIANA FRAGMENTU MIEJSCOWEGO PLANU ZAGOSPODAROWANIA  
PRZESTRZENNEGO MIASTA KNUJURÓW (REJONOWY) PRZEKONNOCZĄCY RADY  
DLA OBSZARU ULICY PRZEMYSŁOWEJ

Kazimierz KACHEL



**SKALA 1:5 000**

**LEGENDA**

TEREN OBJĘTY ZMIANĄ PLANU

TERENY PRZEZNACZONE DO ZABUDOWY USŁUGOWEJ Z MOŻLIWOŚCIĄ PROWADZENIA  
DZIAŁALNOŚCI WYTWÓRCZYCH; TERENY POŁOŻONE W OBRĘBIE STRATEGICZNYCH STREF  
ROZWOJOWYCH MIASTA (oznaczone cyfrą 27)

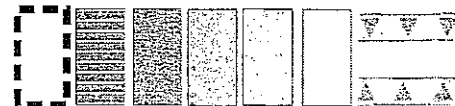
TERENY INFRASTRUKTURY TECHNICZNEJ (oznaczone cyfrą 8)

TERENY ZABUDOWY PRZEMYSŁOWEJ (oznaczone cyfrą 6)

LASY (oznaczone cyfrą 18)

PASY DROGOWE ISTNIĄCYCH WAZNIEJSZYCH ULIC (ZBIORCZYCH, LOKALNYCH I DOJAZDOWYCH)

AUTOSTRADA A1 WEDŁUG WARIANTU ZASADNICZEGO I GÓRNICZEGO) ORAZ DROGA GŁÓWNA  
RUCHU PRZYSPIESZONEGO A4 BIS



Załącznik nr 3  
do Uchwały Nr *XX/1324/2008.*  
Rady Miasta Knurów  
z dnia *28. maja*..... 2008r.

**ROSZTRZYGNIECIE**  
**O SPOSOBIE REALIZACJI ZAPISANYCH W PLANIE INWESTYCJI Z ZAKRESU**  
**INFRASTRUKTURY TECHNICZNEJ, KTÓRE NALEŻĄ DO ZADAŃ WŁASNYCH GMINY, ORAZ**  
**ZASADACH ICH FINANSOWANIA, ZGODNIE Z PRZEPISAMI O FINANSACH PUBLICZNYCH**

Działając zgodnie z art. 20 ust. 1 ustawy z dnia 27 marca 2003r. o planowaniu i zagospodarowaniu przestrzennym (Dz.U. Nr. 80 poz. 717 z późniejszymi zmianami),

**RADA MIASTA KNURÓW**  
**rozstrzyga:**

o sposobie realizacji zapisanych w zmianie fragmentu miejscowego planu zagospodarowania przestrzennego miasta Knurów [Rejon Południe] dla obszaru ulicy Przemysłowej – inwestycji z zakresu infrastruktury technicznej, które należą do zadań własnych gminy oraz o zasadach ich finansowania, zgodnie z przepisami o finansach publicznych - w sposób następujący:

1. Środki na realizację inwestycji z zakresu infrastruktury technicznej, należących do zadań własnych Gminy, będą pochodzić z budżetu Gminy.
2. Jako główne zasady realizacji infrastruktury technicznej, należącej do zadań własnych Gminy, przyjmuje się uwzględnienie interesu publicznego oraz zastosowanie zasady uzyskiwania możliwie najlepszych efektów przy wykorzystaniu możliwie najniższych nakładów.

**PRZEWODNICZĄCY RADY**

Kazimierz KACHEL



Załącznik nr 4  
do Uchwały Nr *XX.1324*/2008.  
Rady Miasta Knurów  
z dnia ...*28 maja*..... 2008r.

**ROZSTRZYGNIĘCIE  
DOTYCZĄCE UWAG WNIESIONYCH DO PROJEKTU PLANU**

Działając zgodnie z art. 20 ust. 1 ustawy z dnia 27 marca 2003r. o planowaniu i zagospodarowaniu przestrzennym (Dz.U. Nr. 80 poz. 717 z późniejszymi zmianami),

**Rada Miasta Knurów postanawia, co następuje:**

Ze względu na brak uwag dotyczących projektu zmiany fragmentu miejscowego planu zagospodarowania przestrzennego miasta Knurów [Rejon Południe] dla obszaru ulicy Przemysłowej, nie dokonuje się rozstrzygnięć o sposobie ich rozpatrzenia.

**PRZEWODNICZĄCY RADY**

*Kazimierz* KACHEL